

Interpretación de radiografías

Dirk Schulze, Priv.-Doz. Dr. med. dent.
(*Quintessenz*. 2008;59(10):1087)

Caso 628, hombre, 16 años

Hiperplasia bilateral de la apófisis coronoides

El paciente acudió a la consulta para el tratamiento de un cuadro conocido de hiperplasia bilateral de la apófisis coronoides. En la radiografía panorámica se observa un desarrollo dental correspondiente a la edad sin signos de alteraciones focales (fig. 1). Se aprecia una hiperplasia de las apófisis coronoides. El punto situado más en craneal de la respectiva apófisis coronoides sobresale por encima del arco cigomático. La imagen de las apófisis coronoides aparece a menudo poco nítida debido a su posición relativa al corte en la radiografía panorámica.

En la tomografía volumétrica digital dental practicada de forma complementaria se visualizan ambas apófisis coronoides hasta la fosa subtemporal respectiva (fig. 2). En el lado izquierdo se observa en la cara interna del arco cigomático una exostosis generada por aposición ósea que, junto con la hiperplasia de la apófisis coronoides, forma parte de un mismo cuadro clínico (fig. 3). Algunos autores designan como «enfermedad de Jacob» a esta hiperplasia asociada a la formación de neoarticulaciones entre la apófisis coronoides y el hueso o el arco cigomático.

En general, la hiperplasia de las apófisis coronoides se presenta en un escaso 0,5% de los pacientes y la afectación suele ser bilateral. La limitación de la apertura bucal y la presencia de dolor atribuibles a la hiperplasia constituyen una indicación para la coronoidectomía.



Figura 1. Radiografía panorámica.



Figura 2. Tomografía volumétrica digital dental. Plano axial, apófisis coronoides (flecha roja) y superficie pseudoarticular en la cara interna del arco cigomático (flecha blanca).

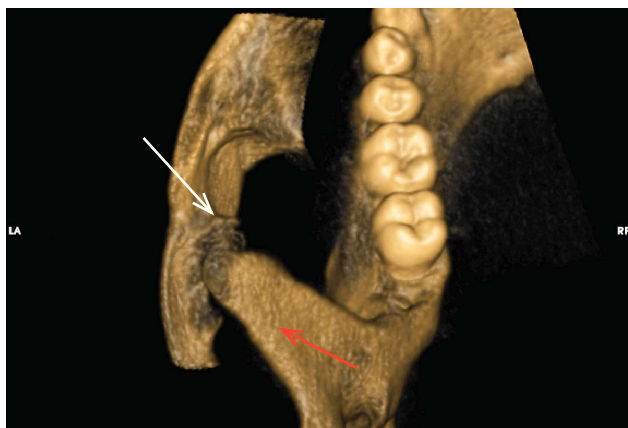


Figura 3. Tomografía volumétrica digital dental. Vista con representación volumétrica de la apófisis coronoides izquierda (flecha roja) desde craneal, superficie pseudoarticular en la cara interna del arco cigomático (flecha blanca).

Correspondencia: Dirk Schulze.

Clínica Universitaria de Odontología, Medicina Oral y Maxilofacial. Sección de Radiología.

Hugstetter Straße 55, 79106 Friburgo de Brisgovia, Alemania.

Correo electrónico: dirk.schulze@uniklinik-freiburg.de