



Imagen en Cardiología

Evolución ecocardiográfica en linfoma anaplásico con afectación cardíaca



Echocardiographical assessment in anaplastic lymphoma with cardiac metastasis

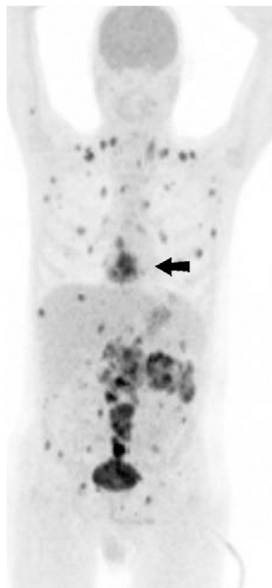
Eva-María Cantero-Pérez^{a,*}, María-Luisa Peña-Peña^a y Carlos Anaya-Quesada^b^a Servicio de Cardiología, Unidad de Imagen, Hospital Universitario Virgen del Rocío, Sevilla, España^b Servicio de Cardiología, Hospital Universitario Virgen del Rocío, Sevilla, España

Figura 1

Varón de 54 años diagnosticado de linfoma anaplásico de células grandes tras cuadro de perforación intestinal. Se documentan en PET/TAC múltiples depósitos del radiotrazador en tejidos blandos y a nivel auricular (fig. 1). La ecocardiografía

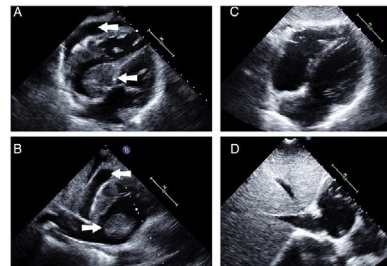


Figura 2

confirma la presencia de una masa en cavidades derechas afectando a septo, anillo tricuspídeo y pared libre. Asimismo, derrame pericárdico moderado-severo con parcial compromiso hemodinámico (fig. 2A y B). Tras tratamiento quimioterápico (esquema COEP) se objetiva la desaparición de la afectación cardíaca a los 2 meses del estudio inicial (fig. 2C y D). El paciente fue dado de alta con diagnóstico de linfoma anaplásico estadio IVB con afectación del sistema nervioso central (SNC). Sin embargo, al mes reingresa por progresión de la enfermedad a nivel del SNC, y fallece. Este caso muestra los hallazgos de infiltración cardíaca extensa y su drástica reducción en un corto espacio de tiempo bajo tratamiento quimioterápico agresivo. La ecocardiografía supone un método útil para monitorizar precozmente la respuesta al tratamiento.

* Autor para correspondencia.

Correo electrónico: evacanper83@gmail.com (E.-M. Cantero-Pérez).<https://doi.org/10.1016/j.carcor.2018.05.004>

1889-898X/© 2018 SAC. Publicado por Elsevier España, S.L.U. Todos los derechos reservados.