

Interpretación de radiografías

Dirk Schulze, Priv.-Doz. Dr. med. dent.

Caso 654, hombre, 43 años

Lesión de Stafne en la mandíbula derecha

La radiografía mostrada en la figura 1 fue enviada para su evaluación al Centro Asesor de Radiodiagnóstico, una entidad que está a disposición de los miembros de la Sociedad Alemana de Odontología, Medicina oral y maxi-

lofacial (DGZMK). Se trata de un servicio altamente recomendable (véase *Quintessenz*. 2010;10:1211).

En la radiografía panorámica se observa en la parte anterior del ángulo mandibular derecho y en la zona caudal del diente 48 una estructura hipodensa, oval, bien delimitada y homogénea, rodeada por un borde hiperdenso. Parece tratarse casi con toda certeza de una lesión de Stafne. A esta alteración también se la conoce por quiste

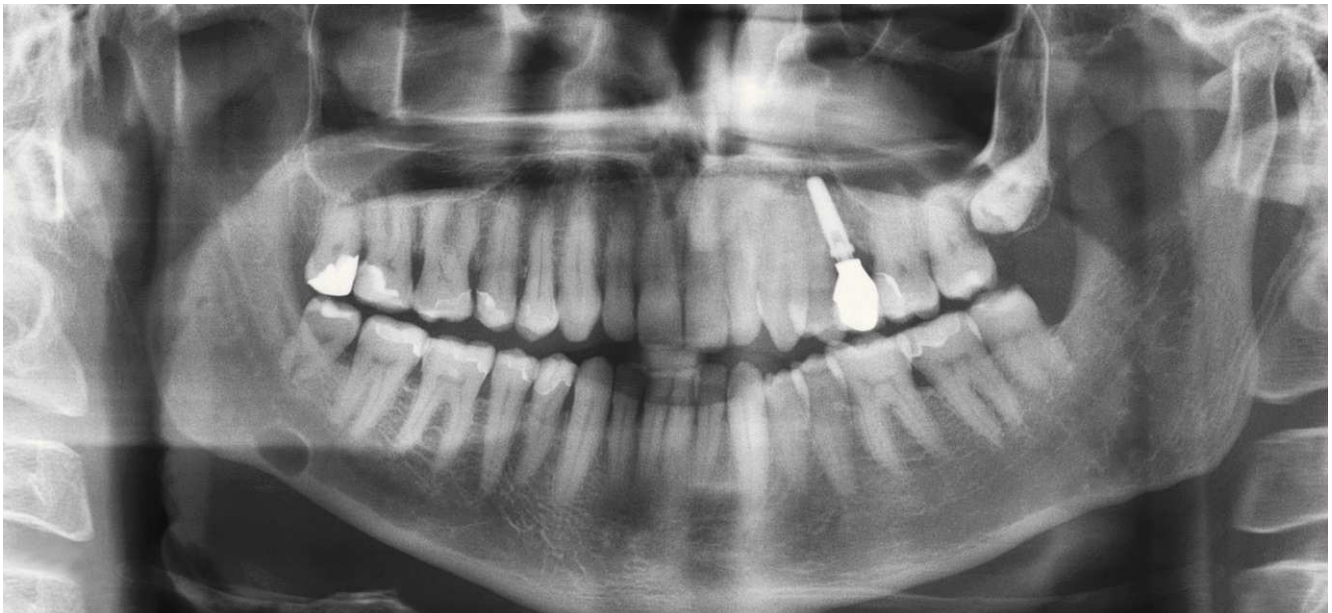


Figura 1. Radiografía panorámica.

Correspondencia: D. Schulze.
Centro de Diagnóstico Dental Breisgau.
Kaiser-Joseph-Straße 263. 79098 Friburgo, Alemania.
Correo electrónico: dirk.schulze@ddz-breisgau.de

de Stafne, cavidad ósea latente, cavidad ósea estática o impresión ósea lingual por efecto de la glándula submaxilar y se suele diagnosticar en general en hombres de mediana edad. Se logró definir la morfología exacta de esta alteración mediante la adquisición de diversas imágenes tomográficas. En general se suele observar una impresión de tejido blando en la mandíbula desde lingual. En la ma-

yoría de los casos, la alteración se localiza directamente junto a la glándula submaxilar respectiva, aunque rara vez se identifica tejido glandular en estos nichos. En algunos casos aislados, la lesión aparece también en el segmento anterior de la mandíbula. Por lo demás, el término «quiste de Stafne» induce a confusión, ya que es evidente que no se trata de un quiste.