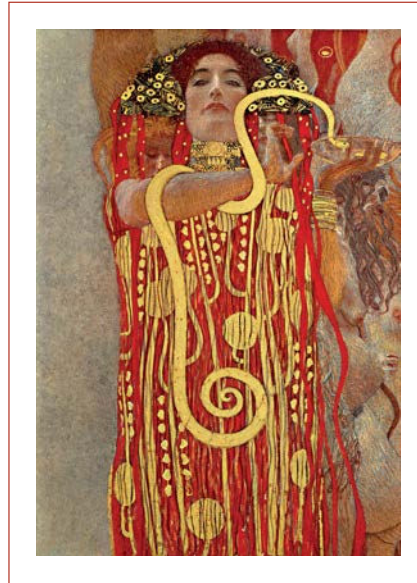
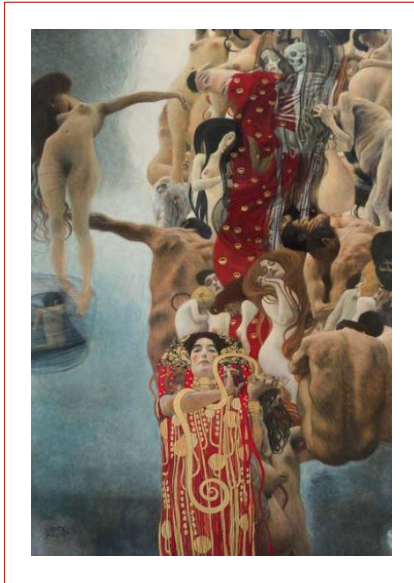


GUSTAV KLIMT

(1862-1918)



"Medicine"

Nuestra portada *"Higiea"* forma parte de la obra *"Medicine"* de Gustav Klimt, pintor austríaco representante del movimiento modernista de la secesión vienesa. Higiea, diosa griega de la curación y la limpieza, hija de Asclepio- dios de la medicina, constituye uno de los focos principales de este cuadro de composición asimétrica. Se le ve con su copa y serpiente características, enfundada en una túnica y tocado brillante, ignorante del destino que eventualmente solo nos permitiría contemplarla a través de la reproducción de una fotografía.

En 1894, el Ministerio de Educación de Austria le encargó a Klimt las pinturas alegóricas que adornarían el cielo del Aula Magna de la Universidad de Viena. Klimt se encargaría de las pinturas que representarían a las facultades de Filosofía, Jurisprudencia y Medicina. Las obras resultantes no dejaron contentas a las autoridades del país. En las tres pinturas, Klimt se aleja de las interpretaciones clásicas e idealizadas esperadas de él.

La respuesta a *"Medicine"* en especial, fue tremendamente crítica. Catalogada de impúdica, provocativa e inapropiada, finalmente no fue exhibida en la Universidad. No transmitía en absoluto el entusiasmo que estaban generando los avances médicos y científicos que ocurrían en esos tiempos en Viena.

"Medicine" mostraba la continuidad de la vida en la forma de un río de cuerpos humanos, jóvenes y ancianos, donde también se entre-

lazaba la muerte. La sanación se hacía presente a través de Higiea. De mirada altiva, casi desafiante y desconectada del sufrimiento que la rodeaba, poco transmitía de la empatía y el rol de curación de la medicina. Está de espaldas a la humanidad, con limitada participación en su devenir. Se piensa que la muerte reciente del padre y hermano de Klimt pueden haber influido en esta visión tan crítica del arte de la medicina.

Frente a la polémica generada por sus obras, Klimt opta por devolver el dinero abonado por la Universidad y nuevamente ser dueño de sus obras. Nunca más aceptó encargos de parte de entidades públicas.

"Medicine" eventualmente pasó a manos de privados y fue confiscada por las fuerzas alemanas al comienzo de la Segunda Guerra Mundial. En 1943, después de una gran exposición en Viena realizada por los nazis, fue trasladada junto a otras obras de Klimt y de diversos artistas, al *Schloss Immendorf* en Baja Austria para su protección. Al finalizar la guerra, y frente a la inminente llegada de las fuerzas rusas, el castillo fue incendiado por las tropas alemanas para evitar que cayera el edificio, y sus tesoros, en manos enemigas. Si bien nunca fue confirmado, se asume que *"Medicine"* forma parte del tremendo patrimonio cultural que se perdió en el fuego.

Hoy solo quedan algunos de los bosquejos iniciales y escasas fotografías de la obra original.