

RADIOLOGÍA

www.elsevier.es/rx



EDITORIAL

¿Cómo se lee RADIOLOGÍA hoy?☆

How to read RADIOLOGÍA today?☆

El último editorial de RADIOLOGÍA¹ repasó la situación de la revista cuatro años después de que el comité editorial actual se hiciese cargo de ella. Tres eran las cuestiones que en él se trataban: la mejora del circuito editorial, sobre todo con la implantación del sistema electrónico de Elsevier (Elsevier Editorial System; EES-RADIOLOGÍA), el aumento de la entrada de artículos y el futuro de la revista en el factor de impacto¹. Los datos que allí se detallaban presentaban un futuro que no deja de ser incierto. Porque las bases de RADIOLOGÍA son todavía frágiles. Es cierto que hay datos que invitan al optimismo, pero sólo moderado. Una revista como la nuestra, que recibió 253 artículos en 2010, récord de entradas en los últimos cuatro años, no puede sentirse igual de segura que otra que en el mismo tiempo esté evaluando 2.530. Un descenso del 20% al año siguiente situaría a las dos revistas en una posición bastante diferente. Aun con las tendencias actuales, vuelvo a insistir, como antes¹, en que necesitamos más artículos originales de calidad y más citas a los artículos que publicamos.

En este nuevo editorial aportaré e interpretaré, brevemente, la información sobre la posición de RADIOLOGÍA entre las revistas médicas españolas. Con esto podremos mirar con otra perspectiva y tener otra referencia de lo que somos y dónde estamos, más allá del indicador que es el factor de impacto. Para tener una idea del peso de la revista, no parece mala idea investigar cuánto se lee y cómo se lee respecto de las demás. Para hacerlo, mi base de datos la constituye la web de Elsevier en España², de modo que son sus revistas, indexadas en *Scopus* y *Science Direct*³, las que tomo como referencia. No son todas las revistas médicas españolas, pero son una gran mayoría. En total, 63 revistas médicas. La web de Elsevier-España permite

saber cuáles son los 10 artículos más leídos de cada una de ellas en los últimos 12 meses y conocer el número total de entradas en cada uno de ellos. «Entrar» no implica necesariamente «leer», evidentemente, pero es muy posible que se acerque bastante a «interesar», y esto hace del número de entradas una herramienta rápida para valorar, si no con certeza, al menos aproximadamente, cuánto se lee. Todos los datos se tomaron durante un periodo de 4h, sin interrupción, en un solo día de febrero de 2011², de modo que no puede existir prácticamente ningún sesgo motivado por la evolución diaria del número de entradas. De las 63 revistas, la *tabla 1* muestra las 15 primeras. Dos destacan ampliamente sobre las demás, la *Revista Española de Cardiología* y los *Archivos de Bronconeumología*, que muestran números sensiblemente superiores a las demás, pero lo importante es mencionar que RADIOLOGÍA ocupa el quinto lugar de las 63 revistas en el número medio de entradas, el número total de entradas y en entradas en el artículo más leído. Su quinto lugar la sitúa en la vanguardia de las entradas (*fig. 1*), e incluso si excluimos los artículos cuyas entradas superan dos veces la desviación estándar de la media, con el ánimo de evitar que uno o dos artículos puedan determinar la situación de la revista, RADIOLOGÍA cae pero sólo hasta el octavo lugar de las 63 revistas. En ese grupo de cabeza de las 15 revistas con más entradas, el factor de impacto Scimago (FIS) y el índice de revistas de Scimago (*Scimago Journal Rank [SJR]*) de RADIOLOGÍA están siempre por debajo de los de las revistas incluidas en el Instituto de Información Científica (*Institute for Scientific Information [ISI]*) (*tabla 1*)⁴, es decir, las que tienen cálculo del factor de impacto por el ISI. Y alterna en esos indicadores con las que, como ella, no están indexadas por el ISI (*tabla 1*)⁴. Pero RADIOLOGÍA es la primera en la media de entradas de todas las revistas de Elsevier fuera del ISI (*tabla 1*), y la segunda, sólo por detrás de las *Actas Dermo-Sifilográficas*, si se excluyen los artículos cuyas entradas están por encima de dos desviaciones estándar de la media. Si enfrentamos específicamente RADIOLOGÍA con las revistas de Elsevier incluidas en el ISI, tomando como referencia para esta comparación los mismos cálculos disponibles en la Web de Scimago⁴, RADIOLOGÍA se sitúa en

☆ Si usted quiere comentar, formular preguntas o criticar cualquiera de los aspectos de este editorial, puede hacerlo en la dirección de correo electrónico: editor-radiologia@seram.es desde que reciba el número de la revista. Las respuestas serán publicadas en la web de la SERAM a la vez que en la edición impresa de RADIOLOGÍA. Las opiniones vertidas en este Editorial no necesariamente tienen que coincidir con las de la SERAM.

Tabla 1 Clasificación de las 15 revistas de Elsevier-España según su número medio de entradas en un año, número total de entradas y número de entradas para el artículo más leído

Revistas ^a	MAE	TAE	AML	FIS	SJR
1. Revista Española de Cardiología ^a	18.990,6	189.906	27.883	2,43	0,112
2. Archivos de Bronconeumología ^a	8.985,5	89.855	12.724	2,16	0,101
3. Revista Española de Medicina Nuclear ^a	3.169	31.690	9.191	0,54	0,054
4. Cirugía Española ^a	2.906,9	29.069	8.300	0,40	0,045
5. Radiología	2.741,1	27.411	6.992	0,25	0,035
6. Anales de Pediatría ^a	2.653,8	26.538	5.940	0,73	0,051
7. Medicina Clínica ^a	2.599,4	25.994	5.228	0,96	0,057
8. Actas Dermo-Sifilográficas	2.483,5	24.835	4.966	0,76	0,049
9. Enfermedades Infecciosas y Microbiología Clínica ^a	2.043,3	20.433	4.745	0,66	0,070
10. Revista Española de Cirugía Ortopédica y Traumatología	2.026,4	20.264	4.726	0,08	0,031
11. Atención Primaria ^a	1.962,1	19.621	4.203	0,55	0,042
12. Piel	1.933	19.330	4.011	0,10	0,030
13. Acta Otorrinolaringológica Española	1.728,2	17.282	3.382	0,27	0,037
14. Progresos de Obstetricia y Ginecología	1.687,2	16.872	3.271	0,09	0,031
15. Trastornos Adictivos	1.569,6	15.696	3.034	0,44	0,036

AML: total de entradas en un año para el artículo más leído; FIS: factor de impacto de Scimago; MAE: media anual de entradas para los 10 artículos más leídos; TAE: total anual de entradas para los 10 artículos más leídos; SJR: Scimago Journal Rank.

^a Revistas que están indexadas por el Instituto de Información Científica (ISI) y, por lo tanto, disponen de factor de impacto.

penúltimo lugar, tanto en el FIS como en el SJR (fig. 2), pero en la primera mitad de todas ellas cuando se trata de la media del número de entradas (fig. 3).

De todos los datos anteriores el lector puede deducir que la indexación en el ISI implica un mayor factor de impacto. Esto se debe primero a que es necesario haber traspasado un umbral en este índice para acceder al ISI, pero probablemente también a que la sola presencia en el ISI favorece el aumento del factor de impacto. Pero estar indexado en el ISI, o tener un factor de impacto mayor, no implica que una revista se lea más. Y, de hecho, RADIOLOGÍA, que no está indexada, se sitúa entre las indexadas por número de entradas electrónicas en sus artículos, y por delante de muchas de

ellas. Y lidera a las no indexadas en el ISI. Evidentemente, puede alegarse que el número de radiólogos es mayor que el de otros grupos de especialistas, pero también que otras revistas que pueden ser consultadas habitualmente por un número mayor de especialistas siguen estando detrás de ella. Lamentablemente, no puedo disponer de datos fidedignos para obtener *ratios* que normalicen las entradas de cada revista. Pero eso es ahora lo de menos. Al final, lo importante es dónde estamos en esa lista y constatar que el contenido de RADIOLOGÍA es útil y tiene un impacto. Y ese es el primer factor importante si luchamos por añadirle el «factor» al «impacto».

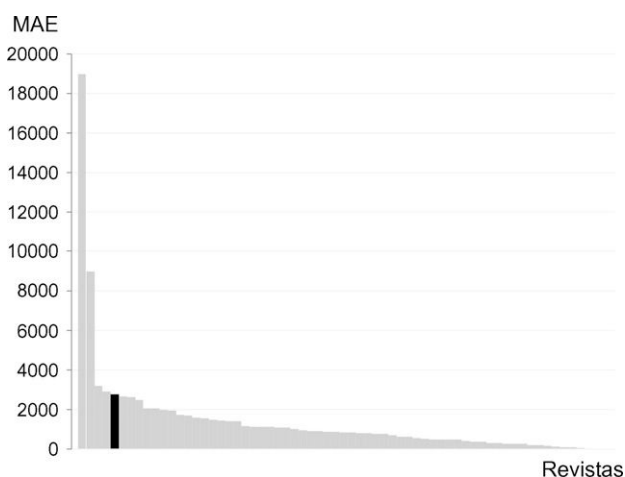


Figura 1 Clasificación de las revistas médicas españolas publicadas por Elsevier según su número de entradas anual, a 14 de febrero de 2011. La posición de RADIOLOGÍA se resalta con su barra en color negro. MAE: media anual de entradas para los 10 artículos más leídos.

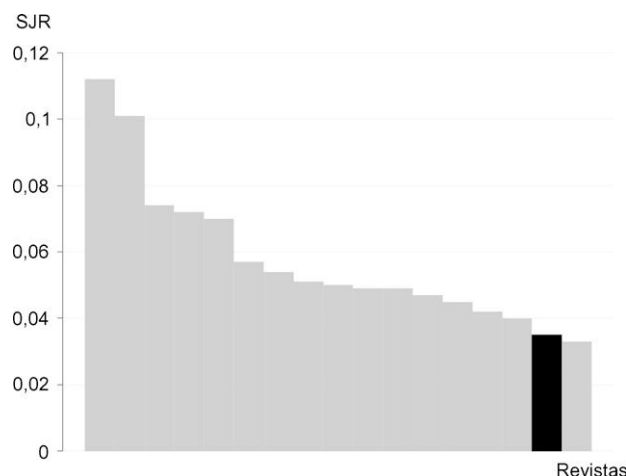


Figura 2 Posición de RADIOLOGÍA entre las revistas médicas de Elsevier-España indexadas en el Instituto de Información Científica (ISI) según el índice SJR (Scimago Journal Rank). La posición de RADIOLOGÍA se resalta con su barra en color negro.

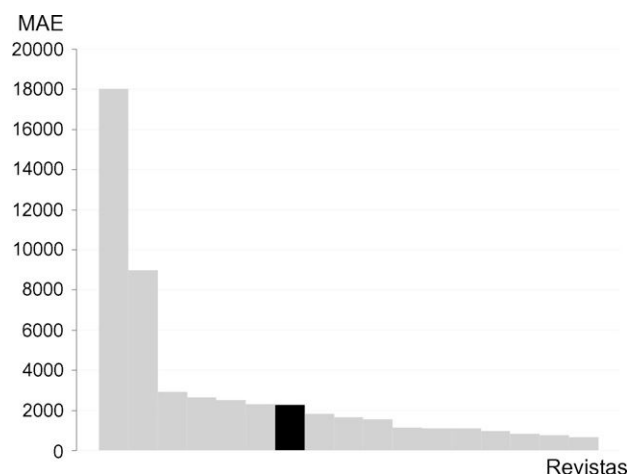


Figura 3 Posición de RADIOLOGÍA entre las revistas médicas de Elsevier-España indexadas en el Instituto de Información Científica (ISI) según la media anual de entradas electrónicas a 14 de febrero de 2011. La posición de RADIOLOGÍA se resalta con su barra en color negro. MAE: media anual de entradas para los 10 artículos más leídos.

Bibliografía

1. García Santos JM. Cuatro años después.. ¿está cambiando algo en RADIOLOGÍA? Radiología. 2010;53:97-101.
2. Listado de publicaciones por especialidades. Sitio web de Elsevier. [actualizado: 14/02/2011; consultado 14/02/2011;]. Disponible en: <http://elsevier.es/revistas/ctl.servlet?f=7006>.
3. Health Sciences. Medicine and Dentistry. Página web de Science Direct. [Actualizado: desconocido; consultado: 18/02/2011]. Disponible en: http://www.sciencedirect.com/science?_ob=BrowseListURL&_type=subject&subjColl=21&zone=brws&acct=C000067817&_version=1&_urlVersion=0&_userid=5703686&md5=ac0e2cd11dd9b55c51ca66de760bacf8.
4. Scimago. Journal rankings. Sitio web de Scimago Journal and Country Rank. [Actualizado: enero de 2011; consultado: 15/02/2011]. Disponible en: <http://www.scimagojr.com/journalrank.php>.

J.M. García Santos
 Servicio de Radiología, Hospital General Universitario
 Morales Meseguer, Murcia, España
 Correo electrónico: josem.garcia11@carm.es