

Interpretación de radiografías

Dirk Schulze, Priv.-Doz. Dr. med. dent.

(*Quintessenz*. 2009;60(10):1235-6)

Caso 640, mujer, 51 años

Displasia cemento-ósea periapical

La paciente acudió a consultas externas de nuestra clínica con el deseo de que se le efectuara una revisión de control. En el momento de la exploración, la paciente estaba asintomática y no se hallaron signos patológicos.

En la radiografía panorámica practicada se observó en la región del ápice radicular del diente 33 una imagen radioopaca redondeada, circunscrita, heterogénea y de densidad similar a la sustancia dura dentaria en algunas zonas (fig. 1).

En la tomografía volumétrica digital dental obtenida para determinar las dimensiones y los límites de la masa se observó una imagen de densidad ósea redondeada,



Figura 1. Radiografía panorámica.

Clínica Universitaria de Odontología, Medicina Oral y Maxilofacial. Sección de Radiología.

Correspondencia: D. Schulze.

Hugstetter Straße 55, 79106 Friburgo de Brisgovia, Alemania.

Correo electrónico: dirk.schulze@uniklinik-freiburg.de

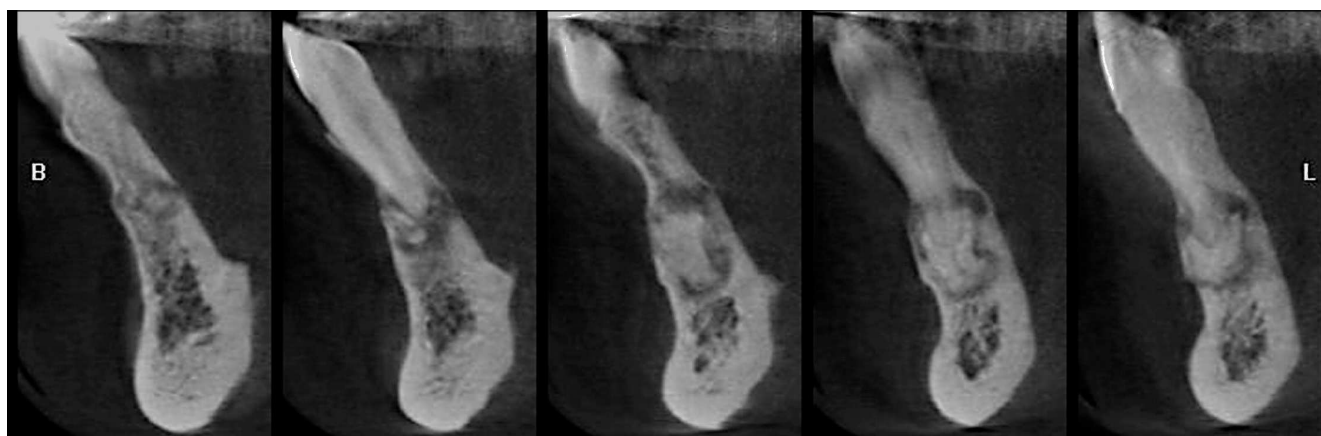


Figura 2. Tomografía volumétrica digital dental: plano sagital.

compacta, de $8 \times 9 \times 5$ mm (anchura \times altura \times profundidad), que rodeaba al ápice radicular del diente 33. El espacio periodontal del diente 33 vital se mostraba continuo y la masa de densidad similar a la sustancia dura dentaria estaba rodeada de un halo delgado radiolúcido (figs. 2 y 3).

La displasia cemento-ósea periapical (sinónimos: cementodisplasia periapical, displasia fibrosa periapical, displasia ósea, cementoma) es una alteración ósea benigna, solitaria o multifocal, localizada en la región periapical de dientes normalmente vitales. Se caracteriza por una evolución típica con osteólisis inicial y calcificación posterior, así como un depósito creciente de partículas parecidas al cemento. Su presentación asintomática se observa sobre todo en el sector anterior de la mandíbula. En la fase inicial, las lesiones son totalmente translúcidas (estadio I), pero posteriormente aparecen como estructuras mixtas radiolúcidas y radioopacas (estadio



Figura 3. Tomografía volumétrica digital dental: reconstrucción 3D.

II). En estadios más avanzados, las displasias se manifiestan en forma de calcificaciones radioopacas, circunscritas, rodeadas de un halo radiolúcido. Sin embargo, llama la atención que el espacio periodontal de los dientes afectados permanece intacto (estadio III).