

Revista Clínica Española

www.elsevier.es/rce



IMAGEN DEL MES

Aspiración de cuerpos extraños ¿Un hallazgo ocasional en pacientes con demencia?



Foreign body aspiration. An occasional finding in patients with dementia?

C. Trevino-Peinado^{a,*}, M. Paramo^b, L. García del Barrio^b y M. Riverol^a

^a Departamento de Neurología y de Neurocirugía, Clínica Universidad de Navarra, Pamplona, Navarra, España

^b Departamento de Radiología, Clínica Universidad de Navarra, Pamplona, Navarra, España

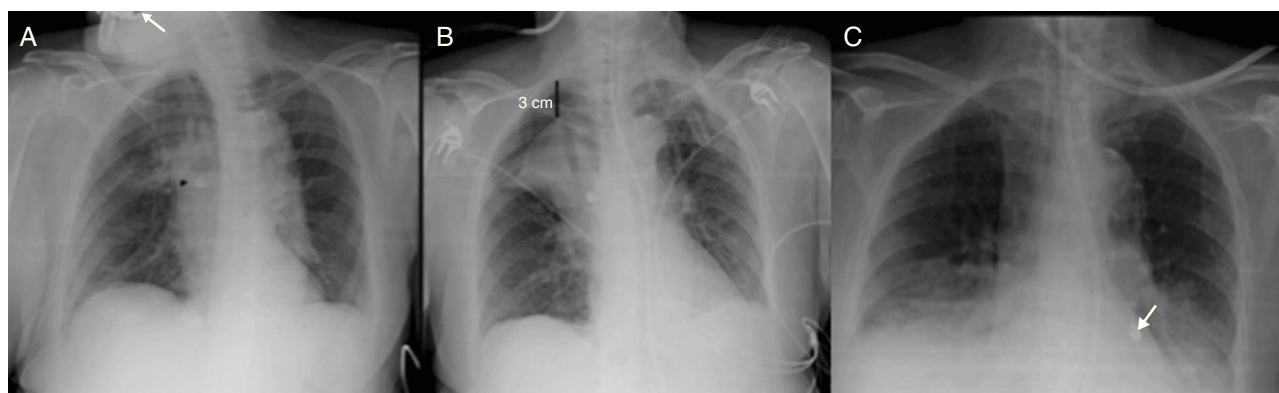


Figura 1

Mujer de 80 años con enfermedad de Alzheimer en estadio avanzado, que acudió al Servicio de Urgencias por disminución del nivel de conciencia acompañada de fiebre, disnea y tos. La auscultación mostraba crepitantes y roncus bilaterales. La radiografía de tórax reveló un diente alojado en el árbol bronquial (fig. 1a, donde se observa cuerpo extraño hiperdenso [flecha] en el mediastino, que corresponde a la pieza dentaria. La pieza está ausente en la región mandibular [flecha]). Al día siguiente se objetivó un neumotórax apical (fig. 1b). La paciente fue tratada con antibioterapia intravenosa. Cuando se apreció mejoría clínica, se decidió retirar el cuerpo extraño mediante broncoscopia,

previa realización de radiografía de control que, curiosamente mostró la migración del diente al bronquio contralateral, bronquio inferior izquierdo (fig. 1c). La aspiración de cuerpos extraños es infrecuente en adultos. Se asocia fundamentalmente a intoxicación alcohólica, politraumatismos, intubación, manipulaciones dentales, alteración del reflejo deglutorio, deterioro cognitivo y otras alteraciones neurológicas. En los pacientes con demencia avanzada con clínica respiratoria abrupta, hay que valorar la aspiración de cuerpos extraños incluyendo dientes e implantes.

Conflicto de intereses

Los autores declaran que no tienen ningún conflicto de intereses.

* Autor para correspondencia.

Correo electrónico: ctrevino@unav.es (C. Trevino-Peinado).