

Imagen de interés

Thigh splints. Gammagrafía ósea

Thigh splints. Bone scintigraphy

A. García Brunet^a, C. Guitart Pardellans^a, A. Lira Aguilar^a, Ll. Bernà Roqueta^{b,*}, J.C. Martín Miramón^b y A. Rodríguez Revuelto^b^a Facultat de Medicina, Universitat Autònoma de Barcelona, Unitat Docent Parc Taulí, Sabadell, Barcelona, España^b UDIAT CD, Servicio de Medicina Nuclear, Corporació Sanitària Parc Taulí, Sabadell, Barcelona, España

Mujer de 17 años de edad, deportista de élite, jugadora de hockey sobre hierba, que consulta por dolor inguinal/región alta del muslo derecho con Rx simple normal. Se practica una gammagrafía ósea (fig. 1) que objetiva una imagen caliente, lineal, periférica, que afecta a la cortical interna del tercio proximal del fémur derecho y una imagen similar, aunque de menor intensidad, en el fémur contralateral. La fase vascular de la exploración no revela alteraciones (fig. 2).

En 1981 Ozburn y Hichols¹ describen, en reclutas militares del sexo femenino, un síndrome de estrés similar al *shin splints*, aunque en este caso afectaba a la región del muslo; los hallazgos clínicos se correspondían con los puntos de inserción de los músculos *adductor brevis* y *adductor longus* (fig. 3). En 1987, Charkes et al² aportan los hallazgos gammagráficos en 7 pacientes afectados de la misma enfermedad y proponen el nombre de síndrome de avulsión de la inserción de los aductores o *thigh splints* en analogía al conocido *shin splints* de la tibia.

Aunque hoy en día existe tendencia a estudiar el *shin splints* con RM, creemos de interés conocer el patrón diagnóstico que presenta dicha entidad en la gammagrafía ósea.

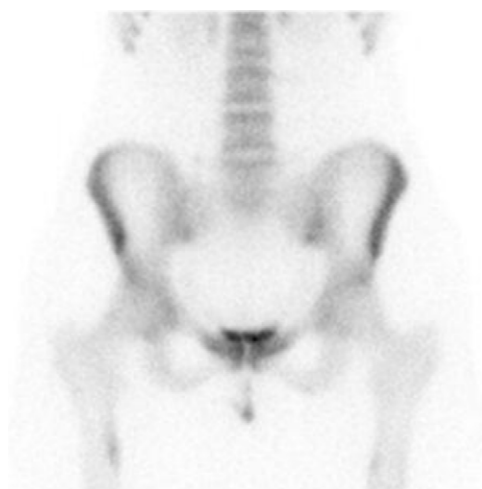


Figura 1. Gammagrafía ósea, proyección anterior. Se observa acumulación lineal de trazador en el borde medial del tercio proximal de ambos fémures de predominio en la extremidad derecha. Patrón gammagráfico de *thigh splints* bilateral.



Figura 2. Al igual que en el *shin splints*, la fase vascular de la gammagrafía ósea no muestra alteraciones.

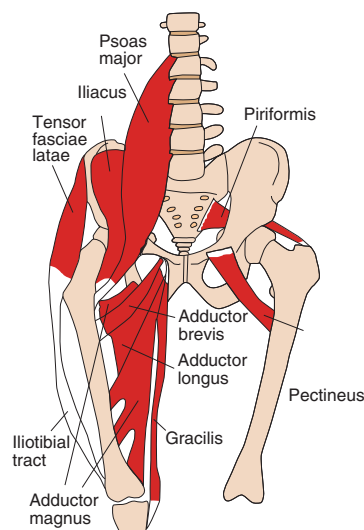


Figura 3. Inserciones de los músculos aductores del muslo.

Bibliografía

1. Ozburn MS, Hichols DW. Pubic ramus and adductor insertion stress fractures in female basic trainees. *Milit Med.* 1981;146:332-3.
2. Charkes DN, Siddhivarn N, Schneck D. Bone Scanning in the Adductor Insertion Avulsion Syndrome ("Thigh Splints"). *J Nucl Med.* 1987;28:1835-8.

* Autor para correspondencia.

Correo electrónico: lberna@tauli.cat (Ll. Bernà Roqueta).