



Vacuna del papiloma: ¿primer paso hacia le erradicación del cáncer de cérvix?

La reciente aprobación de 2 vacunas frente al papiloma, presente prácticamente en la totalidad de los cánceres de cérvix uterino, abre un nuevo horizonte en el terreno de la prevención. En este caso, de una infección (por el virus del papiloma) que a lo largo de muchos años puede derivar en carcinoma de cérvix.

Sin embargo, la vacuna es sólo eficaz en las mujeres que no han estado previamente en contacto con el virus y se administrará a adolescentes antes del inicio de las relaciones sexuales.

No obstante, hay que tener en cuenta que deben mantenerse los programas de cribado de cáncer de cérvix y las medidas preventivas (uso del preservativo) para evitar otras infecciones de transmisión sexual, caso del virus del sida.

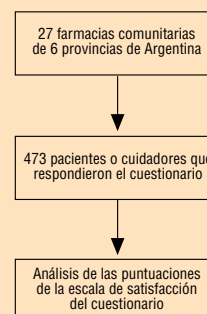
«Será labor de los profesionales sanitarios transmitir la relevancia de evitar la infección por el VPH, destacar la importancia de disponer de la primera vacuna para prevenir un cáncer y evitar transmitir una sensación de falsa seguridad»

Página 587

Medida de la satisfacción con la dispensación en las farmacias comunitarias

Los autores de este estudio realizan una adaptación y validación al contexto argentino de un cuestionario de satisfacción de los pacientes con la dispensación que había sido utilizado en farmacias españolas.

Además de comprobar las buenas características psicométricas de la adaptación y de presentar los principales resultados descriptivos de su estudio en el que participaron 27 farmacias argentinas, realizan una clasificación de los comentarios que hicieron los pacientes en la parte final abierta. El instrumento es sencillo de utilizar y no requiere un entrenamiento adicional para su administración.



Página 591

Autoestima baja y disfuncionalidad familiar como factores de riesgo de bajo rendimiento escolar

Una muestra aleatoria de 74 sujetos de 10-17 años de una escuela oficial del estado de Querétaro (México), agrupados según su rendimiento escolar, respondieron los cuestionarios: autoconcepto forma A, FACES III y rendimiento escolar.

Los que tenían un rendimiento escolar elevado también mostraban significativamente mayor autoestima, funcionalidad familiar en el 54% y había más mujeres. Al relacionar el rendimiento escolar con la dinámica familiar, se encontró que la disfuncionalidad familiar era un factor de riesgo (OR = 6,67; IC del 95%, 1,42-34). Los autores concluyen que la adolescencia es una etapa del desarrollo del individuo en el ámbito escolar.

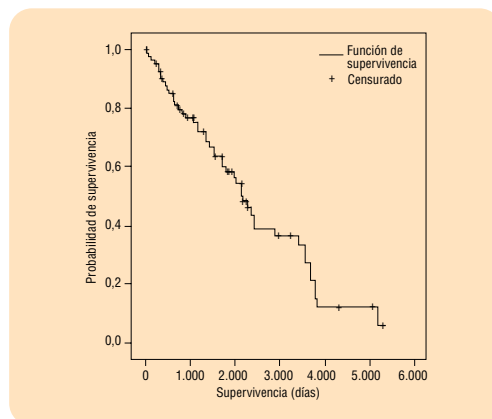
TABLA 2 Funcionalidad familiar de acuerdo con el rendimiento escolar

Funcionalidad familiar	Rendimiento escolar				
	Alto		Bajo		p
	n	%	n	%	
Funcional	20	54	9	24	< 0,05
Límitrofe	13	35	16	43	< 0,05
Disfuncional	4	11	12	33	
Total	37	100	37	100	

Página 597

No hay relación entre el retraso diagnóstico y la supervivencia en pacientes con cáncer de próstata seguidos en atención primaria

Se estudia 84 casos de pacientes diagnosticados de cáncer de próstata atendidos en 6 consultas rurales de atención primaria. La edad media en el momento del diagnóstico fue de $75,8 \pm 9,1$ años. La mediana en el retraso en la confirmación diagnóstica fue de 31 días. La edad media de los 49 fallecidos era de $82,6 \pm 9,1$ años. Un 44,9% murió por el cáncer de próstata. La mediana de supervivencia fue de $72,1 \pm 6,1$ meses. La probabilidad de supervivencia a los 10 años tras el diagnóstico fue del 33,3% y la específica de un 57,5%. No se encontraron diferencias en la supervivencia en función del retraso en la confirmación diagnóstica.



Página 603

Depresión en inmigrantes subsaharianos

Estudio descriptivo, transversal, realizado en la Comunidad de Madrid para conocer la prevalencia de depresión y los factores de riesgo en población procedente del África subsahariana. Se incluye a las personas mayores de 18 años procedentes de estas áreas y que han acudido a los programas de atención primaria para inmigrantes desde agosto de 2003 a febrero de 2004. En total 606 personas (55,4% varones). La prevalencia de depresión detectada no es superior a la de las personas autóctonas, con una tendencia a aumentar con el paso del tiempo, quizás por la situación socioeconómica en que se encuentran. También destaca que sólo sigue tratamiento farmacológico el 6% de los diagnosticados.

TABLA
3

Depresión según el Inventario de Depresión de Beck y diagnóstico de depresión según DSM-IV

	Depresión DSM-IV		
	Sí	No	
Beck			
Sí	19 (3,43%)	13 (2,36%)	32 (5,79%)
No	11 (2,00%)	509 (92,21%)	520 (94,21%)
	30 (5,43%)	522 (94,57%)	552 (100%)

Sensibilidad: 0,63.
Especificidad: 0,97.
Valor predictivo positivo: 0,59.
Valor predictivo negativo: 0,97.

Página 909

Pérdida de prestigio de la medicina general/de familia

En esta reflexión sobre la falta de relieve social y el descrédito actuales de la medicina de general/de familia, los autores discuten el escaso interés del contenido actual de la práctica cotidiana, cuyas consultas se han llenado de naderías y burocracia. Otras causas se relacionan con el predominio del individuo sobre la población y el hecho de que las clases altas, que son las que marcan el prestigio social y utilizan con más frecuencia los servicios de los especialistas, de forma que el abuso de la tecnología, la especialización, se ha convertido en un factor de riesgo que puede tener un impacto negativo en la salud de la población.

«A la sociedad le conviene recuperar el prestigio y el crédito atribuidos de antiguo a los médicos de cabecera»

Página 615