

La consolidación del empleo y el acceso al trabajo en el Sistema Nacional de Salud. Una solución racional para todos

Ante la posible aprobación de una «ley de punto final», con características de excepcionalidad, que convertiría en propietarios a los médicos «interinos» de la plaza que se hallen ocupando, sin llevar a cabo el correspondiente concurso-oposición libre y público, se analizan las circunstancias complejas que han llevado a la situación actual, con un elevadísimo porcentaje de los médicos contratados en situación de interinidad. Esta medida afectaría a hospitales, especialistas de área y a atención primaria (fundamentalmente en el territorio INSALUD). Se recuerda que debe garantizarse a todos los profesionales que cumplan los requisitos la posibilidad de acceder a los concursos-oposición para poder demostrar, mediante las evaluaciones correspondientes, su capacidad para poder desempeñar el empleo para el que se presentan.

«Los procedimientos selectivos que no incluyan una prueba de evaluación de la competencia profesional y un tribunal de valoración independiente difícilmente pueden catalogarse de objetivos.»

«Sustituir la prueba de competencia (examen, ejercicio, exposición de temas...) por lecturas de memorias o sucedáneos supone una trivialidad y una burla.»

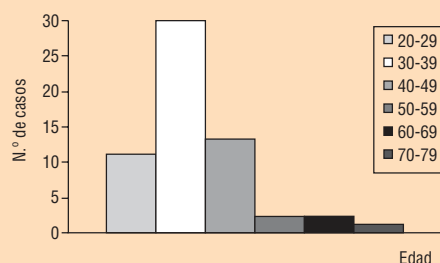
Página 449

Estudio descriptivo de los casos de neoplasia intraepitelial grado III (CINIII) en el área del Hospital de Barbastro

Se describen los casos de CIN III (displasias severas y carcinomas «*in situ*») incluidos en el registro de tumores hospitalario en un período de 10 años. El área de influencia incluye 50.220 mujeres y el grupo diana de edad (35-64 años) comprende 7.560 mujeres.

En el período estudiado se detectaron 59 casos. El 62,5% estaba en las edades del grupo diana, aunque sólo a un 25% se les había practicado alguna citología previa. El 75% de los carcinomas invasivos no se detectó por cribado.

Los autores aconsejan una buena coordinación entre la atención primaria y los servicios de ginecología para aumentar la cobertura llegando a la población diana y a los grupos de riesgo, así como evitando las repeticiones innecesarias.

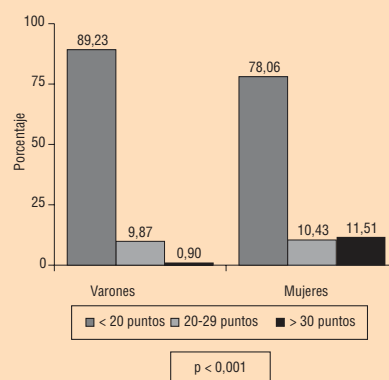


Página 457

Trastornos del comportamiento alimentario en una población de estudiantes de enseñanza media

Estudio observacional, mediante la administración de un cuestionario «Eating Attitudes Test-40» validado al castellano, para detectar trastornos del comportamiento alimentario (TCA) en adolescentes. Se encuestó a 503 adolescentes, obteniéndose puntuaciones en el punto de corte que detecta TCA en el 16,9% de los encuestados, con una proporción mayor en mujeres y con diferencia estadísticamente significativa respecto a los varones.

Estos resultados justifican la recomendación de adoptar medidas de prevención y búsqueda activa de casos.



Página 463

Evidencia en Medicina de Familia. Cribado del cáncer de próstata

Los autores revisan la epidemiología del cáncer de próstata en España y la mortalidad por esta enfermedad comparándola con la de otros países de Europa y de Estados Unidos.

Se analizan los distintos métodos de cribado poblacional existentes, indicando el valor predictivo positivo de cada uno de ellos. Por último se enumeran los organismos que recomiendan el cribado y los que no lo hacen, realizando una consideración del tema en el momento actual.

Pregunta: ¿Está justificado el cribado del cáncer de próstata?

Respuesta: El cribado con tacto rectal, antígeno específico prostático o ecografía transrectal no ha demostrado reducir la mortalidad y no está recomendado.

Página 468

Motivación y médicos de familia (I)

Análisis de la motivación en los médicos de familia, empezando por los criterios que la definen, los distintos factores que pueden influir en ella (algunos referidos a la institución a la que pertenecen y otros al propio profesional o a sus directivos).

Se comentan también las causas de la desmotivación que pueden presentar los profesionales y el papel que desempeñan en todos estos temas los responsables jerárquicos del profesional, tanto a nivel de equipo (director del equipo) como de una escala superior (director de área...).

Variables que influyen en la motivación

Anteriores a la entrada en la organización o inmediatamente posteriores
Propensión al compromiso
Realismo de las expectativas
Nivel educativo
Experiencias en el primer puesto
Ofertas de trabajo alternativas
En las siguientes etapas de la carrera
Valores de la organización
Percepción del grado en que los objetivos que el profesional más valora pueda lograrlos en el trabajo
Operativización de la misión organizacional
Antigüedad de servicio
Nivel de retribución y equidad percibida en el sistema de remuneración
Experiencias vividas en la organización
Estilo de dirección del superior jerárquico
Oportunidades de trabajo alternativas

Página 484

Cómo hacer una página web

El autor describe los pasos a seguir para la creación de una página web, los motivos que pueden justificar la necesidad de crear una página determinada, los objetivos planteados para ésta, los contenidos a incluir (que dependerán fundamentalmente de las personas a las que vayan dirigidos), los programas informáticos a utilizar y el diseño y forma de presentarla en la red.

Asimismo se comentan también las formas de promocionar la página una vez lista y los vínculos que se pueden incluir para aumentar su accesibilidad.

Diseño

Accesibilidad
Lenguaje apropiado
Buena técnica de redacción
Permitir interactividad
Detectar necesidades
Diseñar estructuras de servicios al visitante
Medir la satisfacción del visitante (encuestas, e-mail, foros)

Página 501